

Къщата на арх. Георги Фингов се намира на ул. „Шипка“ №38 в район Средец при СО. Разположена е в един от най-плътно застроените за времето си райони на гр. София с преобладаващи жилищни и жилищно-търговски сгради, създаващи специфичната за столицата жилищна среда, окончателно оформила се в края на първата половина на миналия век. Сградата попада в обхвата на територията с културно-историческо наследство със статут на групова недвижима културна ценност – „Жилищна зона „Докторски Паметник“ (Ж-1), II-ра част“

Къщата е строена през 1908г. за нуждите семейството на арх. Георги Фингов, по негов проект. Тя е била разположена в близост до знакови сгради за периода, в който е построена – Софийски Университет, Царският дворец, Народното събрание и др. Застрояването на квартала е започнало около 1890 година.



Къщата на арх. Фингов, известна като „къщата с главата“ се намира на улица „Шипка“ – основна за квартала, минаваща покрай Университета и стигаща до Военното училище. Сградата е включена в списъка за недвижими културни ценности в ДВ брой 40 от 1978г. Категорията на обекта е „Местно значение“.

Плановата схема е вестибюлен тип. Разпределението е типично за богато еднофамилно жилище. В партера са разположени помещенията с представителни функции - кабинет, малък и голям салон, трапезария и зимна градина към нея. Кухнята е със самостоятелен вход, а сервирането е ставало през офис между кухнята и трапезарията. Етажът е бил интимен за семейството - тук

са разположени спални и бани.

Сградата в първоначалният си вид е била с два жилищни етажа с голяма етажна височина, сутерен и тавански подпокривен етаж. Връзката между нивата се осъществява посредством вътрешна стълба. Интериорът е бил решен в духа на сецесиона.

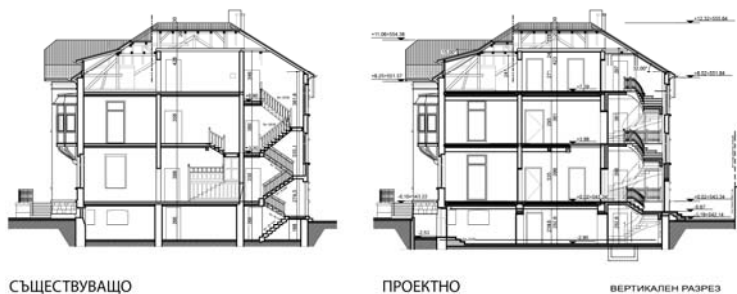
Конструкцията на сградата е полумасивна - тухлени носещи зидове и подова конструкция от стоманени профили с пълнеж от стоманобетон.

Обемът на къщата е раздвижен, благодарение на плановата схема с изявени характерни издатини. Покривната конструкция е начупена, напомняща немска архитектура.

В архитектурното решение се чувства влияние на неоромантизма, с детайли характерни за арх.Фингов. Художественото въздействие идва от доброто пропорциониране между плът и отвори и богатството на светлосянката. Фасадите са изчистени, без шукатурна сецесионова украса, типична за архитектурата в периода в който е реализирана сградата. Характерна е колоната с глава при главния вход, дело на скулптура Андрей Николов.

Около къщата е имало изградени значителен брой за времето си къщи, които са давали тогавашният облик на района. По-голямата част от тези сгради вече са съборени.





В периода на експлоатация сградата е приемала различни функции. В сградата се е помещавала детска градина, администрацията на НИПК (сега НИНКН). Жилищна функция е била запазена основно в подпокривното таванско ниво, преустроено без данни за проектна документация. В близко време сградата е имала административна функция, като няма данни за промяна на предназначението на сградата. Няма данни как различните функции са се отразили на интериорите в процеса на експлоатация.

Сградата е запазила представителното фасадно въздействие на екстериора, въпреки множеството преустройства и промени в годините на експлоатация.

С проекта за реставрация, преустройство и реконструкция с адаптация на сградата се предвижда обособяването на функция, с която ще може да се ползва като сграда тип „резиденция“ с жилищни и представителни функции. Условно трите съществуващи нива се обособяват като



отделни функционални зони - на партера е представителната част на сградата с организиран дневен тракт, в сутерена са организирани стопански и помощни помещения с връзка към новопроектираният гараж, на второто ниво са представителни помещения, а на третото (подпокривно) ниво са организирани интимни семейни помещения. Трите нива са взаимно свързани при организирани функционални връзки съответстващи на желанието на собствениците. За нуждите на съвременното обитаване осигурената вертикална комуникация в сградата се осъществява посредством нова стълба и нов асансьор в зоната на съществуващото стълбище (бивше „слугинско“) стълбище. Новата стълба е решена в духа на сецесиона и времето в

което е строена сградата. Тя е с ясно изразено овално око, което свързва всички обслужвани нива. Пространството на вертикалната комуникация е свързано с вестибулната част на нивата и е част от общото функционално решение. С предвидените остъкдени отвори тя се възприема като част от интериора и не е чужда за интериорното пространство и връзките в него. Предвижда се настилка на стъпалата да е дървена.

Новата функционална схема се подчинява на стремежа в максимално възможна степен да бъде съхранена автентичната планова композиция на етажните разпределения, като е съобразена със съществуващите помещения и специфичната конструкция.

Проектът за Реставрация, преустройство и реконструкция с адаптация на сграда не предвижда промяна на съществуващите фасади. Запазва се членението на дограмата, като тя се подменя по съществуващ образец със съвременно техническо решение.

Запазвайки обемно пространствената и планова структура на сградата се постига запазената автентичност на обекта и ще запази неговата архитектурно - градоустройствена и историческа ценност като паметник на културата.

